



**ISTITUTO STATALE DI ISTRUZIONE SUPERIORE AGRARIA E ALBERGHIERA
"G.RAINERI" – G.MARCORA"**

Strada Agazzana, 35 – P I A C E N Z A

☎ 0523 458929 📠 0523 458938 @ pcis00200v@istruzione.it

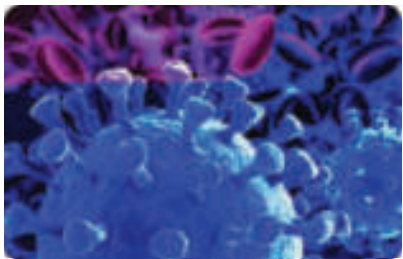
codice fiscale 80004680338

FORMAZIONE PERSONALE RISCHIO COVID

PIACENZA, 18/05/20020

L'EMERGENZA

Rischio biologico COVID-19



Valutazione del rischio

I rischi oggetto di valutazione all'interno del DVR sono quelli che rientrano nella definizione dei “**rischi professionali**”, e cioè i rischi per la sicurezza sul lavoro a cui è esposto un lavoratore nell'espletamento della sua attività lavorativa nella specifica mansione e all'interno dell'organizzazione aziendale ove il Datore di Lavoro ha disponibilità giuridica anche sulle misure compensative, preventive e protettive che può disporre in base ai propri poteri direzionali.

In ambito di rischio biologico il **D.Lgs. 81/08** prevede che **il Datore di Lavoro debba effettuare una valutazione specifica in caso di un'esposizione professionale al rischio biologico da contatto accidentale o deliberato.**

DVR non obbligatorio per attività che non prevedono esposizione di natura professionale deliberata o accidentale

RIPRESA LAVORATIVA PARZIALE

PROTOCOLLI DI LAVORO: Il DPCM del 26 Aprile 2020 ha dato delle procedure da applicare a tutti i luoghi di lavoro. Sulla base di quello è stato redatto il protocollo di lavoro specifico per la fase di riapertura parziale (servizi amministrativi, servizio di pulizia, distribuzione libri e computer agli studenti su appuntamento).

ACCESSO ALLA SEDE DI LAVORO:

Distanziamento sociale – Igiene delle mani – Fasce orarie scaglionate - Mascherina

INIZIO DELL' ATTIVITA' LAVORATIVA:

- Il datore di lavoro garantisce l'applicazione di un protocollo di pulizia e igienizzazione di tutti i locali;
- Il lavoratore è comunque tenuto a pulire e igienizzare la propria postazione di lavoro, in particolare ad ogni ripresa delle attività e ogni qualvolta lo ritenga necessario;

FINE DELL' ATTIVITA' LAVORATIVA:

- Il lavoratore deve pulire e igienizzare la propria postazione di lavoro;
- Sono vietati gli assembramenti di persone in fase di uscita dal luogo di lavoro.

RIPRESA LAVORATIVA PARZIALE

FORMAZIONE E INFORMAZIONE

- L' Istituto attiva una campagna di sensibilizzazione dei lavoratori con condivisione delle procedure, del protocollo operativo e con la diffusione di materiale informativo;
- L'autocontrollo relativamente all'applicazione delle presenti misure è obbligatorio per tutti i lavoratori, comunque nel rispetto della normativa e delle procedure specifiche in vigore;
- L' Istituto ha organizzato un Comitato Covid – 19 e nominato referenti interni per il controllo dell'applicazione del protocollo adottato.

RIPRESA LAVORATIVA PARZIALE

ACCESSO DI FORNITORI E VISITATORI:

L'accesso in Istituto di soggetti esterni è limitato allo stretto necessario e sono predilette le modalità a distanza per eventuali riunioni (videoconferenza) ed è consentito preferibilmente solo previo appuntamento e nel rispetto del protocollo d'accesso alla sede lavorativa (obbligo di indossare la mascherina e di igienizzazione delle mani);

Il visitatore verrà accolto alla Reception (ove prevista), dove il lavoratore provvederà ad informarlo delle procedure in atto e farlo accomodare nelle aree predisposte singolarmente con prodotti e materiali igienizzanti, ove potranno avvenire le riunioni nel rispetto delle distanze e con l'utilizzo delle mascherine;

Per il materiale in ingresso l'Istituto ha individuato aree per il deposito, se lavorati immediatamente gli operatori dovranno poi igienizzarsi le mani, se saranno trattati dopo alcuni giorni, pur osservando le procedure definite, non vi è l'obbligo di procedere in tal senso, lo stesso criterio è da osservare per il ricevimento di pacchi o buste;

Verranno comunque sempre osservate tutte le procedure precedentemente definite nel rispetto dei sistemi di gestione qualità, sicurezza e privacy.

RIPRESA LAVORATIVA PARZIALE

PULIZIA E SANIFICAZIONE

L' Istituto assicura la pulizia giornaliera e la sanificazione periodica dei locali, degli ambienti, delle postazioni di lavoro e delle aree comuni e di svago.

Nelle aziende in cui sono stati registrati casi sospetti di COVID-19 o nelle aree geografiche a maggior endemia, in aggiunta alle normali attività di pulizia, è necessario prevedere, alla riapertura, una sanificazione straordinaria ai sensi della [Circolare 5443 del 22 Febbraio 2020](#).

LA CIRCOLARE MENZIONATA RIPORTA:

Pulizia di ambienti non sanitari

In stanze, uffici pubblici, mezzi di trasporto, scuole e altri ambienti non sanitari dove abbiano soggiornato casi confermati di COVID-19 prima di essere stati ospedalizzati verranno applicate le misure di pulizia di seguito riportate.

A causa della possibile sopravvivenza del virus nell'ambiente per diverso tempo, i luoghi e le aree potenzialmente contaminati da SARS-CoV-2 devono essere sottoposti a completa pulizia con acqua e detersivi comuni prima di essere nuovamente utilizzati.

RIPRESA LAVORATIVA PARZIALE

(Segue...)

Per la decontaminazione, si raccomanda l'uso di ipoclorito di sodio 0,1% dopo pulizia. Per le superfici che possono essere danneggiate dall'ipoclorito di sodio, utilizzare etanolo al 70% dopo pulizia con un detergente neutro.

Durante le operazioni di pulizia con prodotti chimici, assicurare la ventilazione degli ambienti. Tutte le operazioni di pulizia devono essere condotte da personale che indossa DPI (filtrante respiratorio FFP2 o FFP3, protezione facciale, guanti monouso, camice monouso impermeabile a maniche lunghe, e seguire le misure indicate per la rimozione in sicurezza dei DPI (svestizione). Dopo l'uso, i DPI monouso vanno smaltiti come materiale potenzialmente infetto.

Vanno pulite con particolare attenzione tutte le superfici toccate di frequente, quali superfici di muri, porte e finestre, superfici dei servizi igienici e sanitari. La biancheria da letto, le tende e altri materiali di tessuto devono essere sottoposti a un ciclo di lavaggio con acqua calda a 90°C e detergente.

Qualora non sia possibile il lavaggio a 90°C per le caratteristiche del tessuto, aggiungere il ciclo di lavaggio con candeggina o prodotti a base di ipoclorito di sodio).

**NEI DOCUMENTI NORMATIVI SOPRA CITATI NON SI MENZIONANO MAI DITTE
SPECIALIZZATE.**

EFFICACIA DEI TRATTAMENTI DI PULIZIA

EMERGENZA COVID-19

Come valutare l'efficacia dei trattamenti di pulizia?

Uno degli aspetti più importanti per la riduzione del rischio biologico sono le corrette operazioni di pulizia ed igienizzazione degli ambienti di lavoro. Soprattutto in un periodo di emergenza come quello che stiamo vivendo per il COVID-19, è importante adottare sistemi concreti ed efficaci per garantire la sicurezza di lavoratori e utenti.

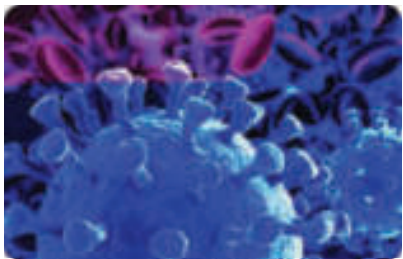
EcoGeo grazie alla comprovata esperienza in materia di igiene, ha messo a punto un protocollo di audit che prevede la **verifica combinata di superfici e aria**, attraverso la verifica dell' ATP sulle superfici (adenosin-trifosfato, molecola presente in tutte le cellule animali, vegetali, batteriche, nei lieviti e nelle muffe), ed il controllo combinato delle polveri aerodisperse.

Il sistema consente di fare valutazioni in tempi rapidi, senza attendere l'esito del laboratorio, potendo quindi disporre di risultati immediati. La metodologia pur essendo completa e dettagliata, ha costi molto contenuti, che danno modo di effettuare più controlli ripetuti nel tempo.



L'EMERGENZA

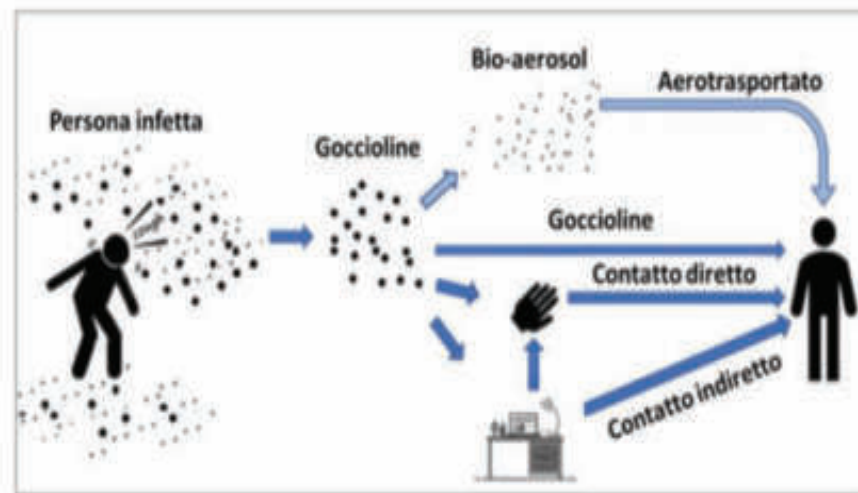
Rischio biologico COVID-19



Trasmissione

Il nuovo coronavirus è un virus respiratorio che si diffonde principalmente per **via aerea**, attraverso il contatto con i liquidi corporei delle persone infette ad esempio tramite:

- saliva, tosse e starnuto;
- contatti diretti personali;
- le mani, ad esempio toccando con le mani contaminate (non ancora lavate) bocca, naso, occhi.



Misure di prevenzione e protezione

L'EMERGENZA

Rischio biologico COVID-19

Rimane obbligatorio adottare tutte le **misure di prevenzione e protezione indicate dal Governo** attraverso gli specifici decreti.

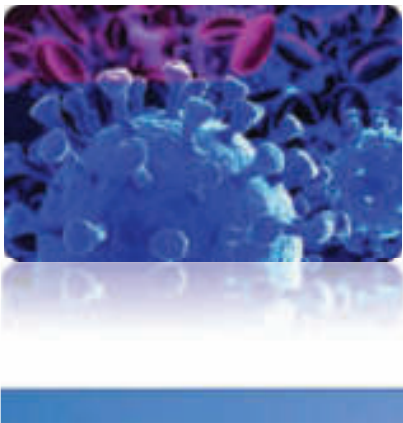
Alcuni esempi applicativi...



Barriere fisiche



Procedure



Segnaletica

ESAMI DI STATO IN PRESENZA:

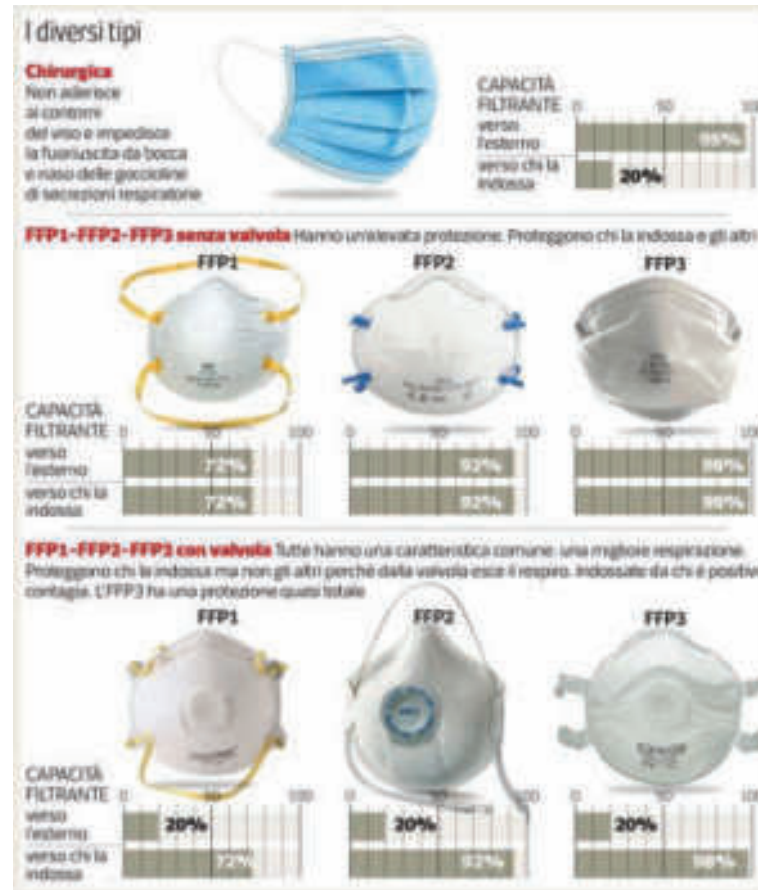
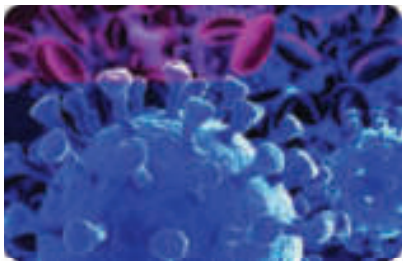
Garantire le misure di prevenzione e protezione.

In attesa di indicazioni più precise d'aparte del governo.

Mascherine

L'EMERGENZA

Rischio biologico COVID-19



L'articolo 15 c.3 del decreto legge Cura Italia (n. 18/2020) ha attribuito in via straordinaria all'**Inail** la funzione di **approvazione dei dispositivi di protezione individuale (DPI)** da produrre, importare o immettere in commercio, fino al termine dell'emergenza Coronavirus.

**Le mascherine sono
riutilizzabili?**

Mascherine: Sono riutilizzabili?

Anche nella FASE 2 della gestione dell'emergenza COVID-19 ,la regola principale rimane il DISTANZIAMENTO SOCIALE. Il Governo ha ribadito che la distanza minima di sicurezza è 1 m.

Questa è la regola principale che ha priorità su tutte le altre misure di prevenzione. Sulla base della nostra esperienza e sulla base delle indicazioni scientifiche noi consigliamo di **estendere a 2 m la distanza minima di sicurezza**. Dove non è possibile mantenere tale distanza diviene fondamentale ed obbligatorio l'uso di DPI di protezione delle vie respiratorie. Probabilmente il passaggio ad una fase successiva, in cui progressivamente si tornerà alla vita normale, renderà ancor più diffuso l'utilizzo dei dispositivi di protezione individuale.

In questo contesto ci si comincia a porre molte domande: quanto dura una mascherina chirurgica? E un filtrante facciale?

Possono essere sterilizzate e riusate successivamente?

Quelle di stoffa vanno bene?

Ha senso indossare una mascherina chirurgica ed un filtrante facciale insieme?

**Le mascherine sono
riutilizzabili?**

(Segue...)

Il Ministero dell'Interno ha approntato diversi studi sulla ri-utilizzabilità dei DPI per le vie respiratorie, e per iniziare a dare risposta a queste ed altre domande ha pubblicato un documento specifico.

“Le mascherine di protezione sono concepite per un uso singolo e solitamente sono scartate dopo l'uso, ma possono anche essere considerate dispositivi ad uso limitato: **possono**, cioè, **essere riutilizzati** per un periodo di tempo limitato, a meno che non vi sia un rischio di contaminazione attraverso la deposizione di particelle infettive sulla superficie”.

In particolare le FFP “devono essere eliminate quando si sporcano di fluidi corporei, si bagnano, non possono più essere adeguatamente indossate oppure se la respirazione attraverso il respiratore diventa difficile, così come dopo essere state utilizzate in procedure che generano aerosol, considerate fortemente contaminanti”.

Comitato Covid

COMITATO COVID

E' costituito in azienda un Comitato per l'applicazione e la verifica delle regole del protocollo di regolamentazione con la partecipazione delle rappresentanze sindacali e dell'RLS.

La verifica dell'applicazione deve, per avere un significato reale, essere costituito da persone interne alla scuola che hanno possibilità di vigilare bene.

E' ovvio che in questa fase può essere coinvolto il medico competente e l'RSPP.

Il comitato covid d'istituto è costituito da:

Prof.ssi ZILIANI, MARZANI, RIBONI, FRANCOLINI, CABRINI
RLS SIG. PAVESI E PROF. VANTADORI ANDREA
RSPP DOTT. TADDEI -ECOGEO

Il protocollo d'istituto

INGRESSO IN ISTITUTO

Il personale dipendente e gli utenti prima dell'accesso all'Istituto, si disinfetteranno le mani con il liquido posto all'ingresso, verranno sottoposti al controllo della temperatura corporea. Se tale temperatura risulterà superiore ai 37,5°, non sarà consentito l'accesso ai luoghi di lavoro. Le persone in tale condizione - nel rispetto delle indicazioni riportate in nota - saranno momentaneamente isolate e fornite di mascherine, non dovranno recarsi al Pronto Soccorso e/o nelle infermerie aziendali, ma dovranno contattare nel più breve tempo possibile il proprio medico curante e seguire le sue indicazioni

L'Istituto esegue le operazioni di controllo della temperatura e quelle conseguenti nel pieno rispetto della privacy, secondo le modalità indicate nel Protocollo nazionale

INGRESSO FORNITORI

I fornitori esterni dovranno presentarsi all'ingresso della sede principale (Strada Agazzana 35) nell'apposito spazio riservato e depositerà il materiale sotto il portico esterno in corrispondenza del posteggio, il personale della scuola provvederà alla verifica ed al trasporto presso i magazzini. Per entrambi i soggetti è obbligatorio l'uso di guanti e mascherine.

L'ingresso di lavoratori esterni di società di servizio è consentito solo per appuntamento ed interventi concordati.

*Mobilità delle persone dentro i luoghi di lavoro
lavoro*

Ciascun dipendente fatte le operazioni di rito (timbratura cartellino e misurazione temperatura) si recherà alla propria postazione di lavoro senza deviazione alcuna. Indosseranno le mascherine a meno che non siano soli nell'ambiente della postazione di lavoro.

L'accesso degli utenti avverrà esclusivamente per appuntamento da richiedere per via telefonica al numero 0523458929 o via mail a pcis00200v@istruzione.it. Gli appuntamenti verranno assegnati in modo da fare entrare nell'edificio di segreteria solo una persona per volta

GESTIONE DELLE POSTAZIONI DI LAVORO

Ciascuno sarà responsabile della sanificazione della propria postazione lavorativa con i disinfettanti assegnati allo scopo. Particolare attenzione andrà riservata alle tastiere di computer e telefoni, alle cornette, alle penne. L'operazione verrà svolta con guanti e mascherina.

Le postazioni dovranno essere poste a distanza di 2mt. L'una dall'altra e questa sarà la distanza che gli operatori dovranno costantemente osservare.

Ogni postazione di lavoro deve avere a disposizione: scatola guanti monouso, rotolo carta, detergente alcolico.

Sanificante mani dovrà essere presente: nei bagni, all'ingresso, 1 per ufficio, vicino ai distributori bevande

GESTIONE DEGLI SPOGLIATOI E DEGLI SPAZI COMUNI

Occorre che l'accesso agli spogliatoi sia contingentato con ingresso di una persona per volta. Gli stessi saranno puliti e sanificati quotidianamente

Qualora di utilizzino macchine somministrazione cibi e bevande occorre preliminarmente procedere alla disinfezione

Dopo ciascun uso dei bagni il personale provvederà a pulizia e disinfezione

Gli spogliatoi devono essere dotati di detergenti e sanificanti idroalcolici

VIDEO FORMATIVI

uso delle mascherine e guanti:

<https://www.fondazioneveronesi.it/magazine/articoli/lesperto-risponde/coronavirus-mascherine-e-guanti-istruzioni-per-un-uso-corretto> 4'

come lavarsi le mani: <https://www.youtube.com/watch?v=gh9X4ENh6bE> 4'

Procedure per pulizia e sanificazione <https://www.youtube.com/watch?v=-d3d61dXvKU> (16')

A cura Ministero della salute formazione specifica su coronavirus

http://www.salute.gov.it/portale/news/p3_2_1_1_1.jsp?lingua=italiano&menu=notizie&p=dalministero&id=4081

LAVORATORI FRAGILI

Nel rispetto di quanto previsto dal Protocollo condiviso di regolazione delle misure per il contrasto e il contenimento della diffusione del virus Covid-19 negli ambienti di lavoro del 24/04/2020, allegato D.P.C.M. del 26/04/2020 al punto 12 enuncia:

- “Alla ripresa delle attività, è opportuno che sia coinvolto il medico competente per le identificazioni dei soggetti con particolari situazioni di fragilità e per il reinserimento lavorativo di soggetti con pregressa infezione da COVID 19”
- “Il medico competente segnala all'azienda situazioni di particolare fragilità e patologie attuali o pregresse dei dipendenti e l'azienda provvede alla loro tutela nel rispetto della privacy”.

Con la dicitura “**lavoratori fragili**” si intendono i dipendenti pubblici o privati che in caso di contagio da SARS-CoV 2 hanno maggiori probabilità di sviluppare una sintomatologia potenzialmente severa.

L'art. 26 c.2 del D.L. n.18 del 17/03/2020 cosiddetto "Cura Italia" prevede per i lavoratori che sono affetti da gravi patologie e che possono determinare condizioni di iper-suscettibilità all'infezione, la possibilità di usufruire di un periodo di astensione dal lavoro (da considerarsi a tutti gli effetti al pari di un ricovero ospedaliero) prescritto dal Medico Curante.

Riteniamo quindi che, qualora il lavoratore si consideri in situazione di particolare "fragilità" e/o siano affetti da patologie attuali o pregresse che richiedano l'isolamento domiciliare a scopo precauzionale, segnali lo stato al proprio Medico di Base il quale, fatte le dovute valutazioni del caso provvederà eventualmente a mettere il lavoratore in malattia.

RIPRESA ATTIVITA' SCOLASTICA: Ipotesi di Progetto

RIPRESA

FASE 3?

PREVENZIONE E CONTENIMENTO DEL CONTAGIO

MONITORAGGIO

INFORMAZIONE

FORMAZIONE

SORVEGLIANZA SANITARIA

ANALISI DELLE MODALITA' DI LAVORO (smart working)

ANALISI DEI PERCORSI E LAYOUT EDIFICIO

ANALISI DEI TRASPORTI

SEGMENTAZIONE DELLA FREQUENZA SCOLASTICA

BUONE PRATICHE DI IGIENE

ATTIVITA' DI SANIFICAZIONE PERIODICA

SUPPORTO PSICOLOGICO

.... **PREVENZIONE**

Esami di stato 2020

PROTOCOLLO SICUREZZA

PROTOCOLLO SICUREZZA

- MISURE DI PULIZIA E IGIENIZZAZIONE
- In via preliminare il Dirigente scolastico assicurerà una pulizia approfondita, ad opera dei collaboratori scolastici, dei locali destinati all'effettuazione dell'esame di stato, ivi compresi androne, corridoi, bagni, uffici di segreteria e ogni altro ambiente che si prevede di utilizzare.
- La pulizia approfondita con detergente neutro di superfici in locali generali (vale a dire per i locali che non sono stati frequentati da un caso sospetto o confermato di COVID-19) è una misura sufficiente nel contesto scolastico, e non sono richieste ulteriori procedure di disinfezione; nella pulizia approfondita si dovrà porre particolare attenzione alle superfici più toccate quali maniglie e barre delle porte, delle finestre, sedie e braccioli, tavoli/banchi/cattedre, interruttori della luce, corrimano, rubinetti dell'acqua, pulsanti dell'ascensore, distributori automatici di cibi e bevande, ecc.
- Alle quotidiane operazioni di pulizia verranno altresì assicurate dai collaboratori scolastici, al termine di ogni sessione di esame (mattutina/pomeridiana), misure specifiche di pulizia delle superfici e degli arredi/materiali scolastici utilizzati nell'espletamento della prova.
- Verranno resi disponibili prodotti igienizzanti (dispenser di soluzione idroalcolica) per i candidati e il personale della scuola, in più punti dell'edificio scolastico e, in particolare, per l'accesso al locale destinato allo svolgimento della prova d'esame per permettere l'igiene frequente delle mani.

Misure organizzative

- Ciascun componente della commissione convocato per l'espletamento delle procedure per l'esame di stato dovrà dichiarare:
- l'assenza di sintomatologia respiratoria o di febbre superiore a 37.5°C nel giorno di avvio delle procedure d'esame e nei tre giorni precedenti;
- di non essere stato in quarantena o isolamento domiciliare negli ultimi 14 giorni;
- di non essere stato a contatto con persone positive, per quanto di loro conoscenza, negli ultimi 14 giorni.
- Nel caso in cui per il componente della commissione sussista una delle condizioni soprariportate, lo stesso dovrà essere sostituito secondo le norme generali vigenti; nel caso in cui la sintomatologia respiratoria o febbrile si manifesti successivamente al conferimento dell'incarico, il commissario non dovrà presentarsi per l'effettuazione dell'esame, comunicando tempestivamente la condizione al Presidente della commissione al fine di avviare le procedure di sostituzione nelle forme previste dall'ordinanza ministeriale ovvero dalle norme generali vigenti.

Convocazione candidati

- La convocazione dei candidati, secondo un calendario e una scansione oraria predefinita, è uno strumento organizzativo utile al fine della sostenibilità e della prevenzione di assembramenti di persone in attesa fuori dei locali scolastici, consentendo la presenza per il tempo minimo necessario come specificamente indicato di seguito.
- Il calendario di convocazione dovrà essere comunicato preventivamente sul sito della scuola e con mail al candidato tramite registro elettronico con verifica telefonica dell'avvenuta ricezione.
Il candidato, qualora necessario, potrà richiedere alla scuola il rilascio di un documento che attesti la convocazione e che gli dia, in caso di assembramento, precedenza di accesso ai mezzi pubblici per il giorno dell'esame.

Presenza candidati


- Al fine di evitare ogni possibilità di assembramento **il candidato dovrà presentarsi a scuola 15 minuti prima dell'orario di convocazione previsto e dovrà lasciare l'edificio scolastico subito dopo l'espletamento della prova.**
Il candidato potrà essere accompagnato da una persona.
All'ingresso della scuola non è necessaria la rilevazione della temperatura corporea.
- All'atto della presentazione a scuola il candidato e l'eventuale accompagnatore dovranno produrre un'autodichiarazione (in allegato 1 del documento) attestante:
- l'assenza di sintomatologia respiratoria o di febbre superiore a 37.5°C nel giorno di espletamento dell'esame e nei tre giorni precedenti;
- di non essere stato in quarantena o isolamento domiciliare negli ultimi 14 giorni;
- di non essere stato a contatto con persone positive, per quanto di loro conoscenza, negli ultimi 14 giorni.
Nel caso in cui per il candidato sussista una delle condizioni soprariportate, lo stesso non dovrà presentarsi per l'effettuazione dell'esame, producendo tempestivamente la relativa certificazione medica al fine di consentire alla commissione la programmazione di una sessione di recupero nelle forme previste dall'ordinanza ministeriale ovvero dalle norme generali vigenti.

Organizzazione locali

- Verranno previsti percorsi dedicati di ingresso e di uscita dalla scuola, chiaramente identificati con opportuna segnaletica di “Ingresso” e “Uscita”, in modo da prevenire il rischio di interferenza tra i flussi in ingresso e in uscita, mantenendo ingressi e uscite aperti.
- I locali scolastici destinati allo svolgimento dell'esame di stato prevederanno un ambiente sufficientemente ampio che consenta il distanziamento di seguito specificato, dotato di finestre per favorire il ricambio d'aria;
- l'assetto di banchi/tavoli e di posti a sedere destinati alla commissione garantirà un distanziamento – anche in considerazione dello spazio di movimento – non inferiore a 2 metri; anche per il candidato dovrà essere assicurato un distanziamento non inferiore a 2 metri (compreso lo spazio di movimento) dal componente della commissione più vicino.

GLI SPAZI

| COMMISSIONE | LUOGO LAVORI | INGRESSO | USCITA |
|--------------|--|---|---|
| 5A + 5D ALB | aule adiacenti corridoio di scienze ingresso posteriore sia Preliminare che colloqui | Posteriore palazzina laboratori | Porta di sicurezza corridoio centrale |
| 5B + 5C ALB | Preliminare: laboratorio biologia Colloqui aule adiacenti corridoio apicoltura | Posteriore palazzina laboratori | Porta di sicurezza corridoio centrale |
| 5A + 5D ITAS | Piano rialzato | Studenti seminterrato | Scale di sicurezza ITAS |
| 5B + 5C ITAS | Piano rialzato | Studenti seminterrato | Scale di sicurezza ITAS |
| 5F + 5G ALB | I piano | Studenti seminterrato | Scale di sicurezza ITAS |
| 5HTUR + 5AA | I piano | Studenti seminterrato | Scale di sicurezza ITAS |
| 5E ALB | Palestra ITAS | Studenti seminterrato | Porta palestra |
| 5ACSG | Preliminare II piano itas Colloqui aula piano terra classe III | Ingresso anteriore uffici Ingresso anteriore | Ingresso anteriore uffici Uscita di sicurezza |
| 5ACORTE | Preliminare II piano itas Colloqui aula II | Ingresso anteriore uffici Ingresso principale | Ingresso anteriore uffici Porta della palestra |

A vertical bar on the left side of the page, transitioning from orange at the top to blue at the bottom.

La commissione relativa le classi 5 di Castel San Giovanni e Cortemaggiore svolgerà la riunione preliminare presso la sede di Piacenza nell'aula video sita presso l'ultimo piano della palazzina aule ITAS, ciascuna commissione poi per i colloqui lavorerà presso le rispettive sedi.

AMBIENTI ACCOGLIENZA SINTOMATICI

- I locali scolastici di seguito indicati

- PIACENZA

- CORTEMAGGIORE

- CASTEL SAN GIOVANNI

INFERMERIA

SPOGLIATOIO PALESTRA

AULETTA H

vengono individuati quale ambiente dedicato all'accoglienza e isolamento di eventuali soggetti (candidati, componenti della commissione, altro personale scolastico) che dovessero manifestare una sintomatologia respiratoria e febbre. In tale evenienza il soggetto verrà immediatamente invitato a recarsi nel predetto locale in attesa dell'arrivo dell'assistenza necessaria attivata secondo le indicazioni dell'autorità sanitaria locale. Verrà altresì dotato immediatamente di mascherina chirurgica qualora dotato di mascherina di comunità

Dispositivi di protezione individuale

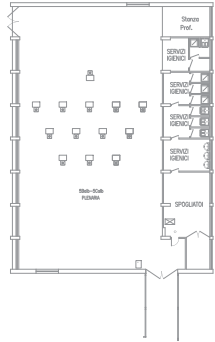
- I componenti della commissione dovranno indossare per l'intera permanenza nei locali scolastici mascherina chirurgica che verrà fornita dal Dirigente Scolastico che ne assicurerà il ricambio dopo ogni sessione di esame (mattutina /pomeridiana).
- Il candidato e l'eventuale accompagnatore dovranno indossare per l'intera permanenza nei locali scolastici una mascherina chirurgica o di comunità di propria dotazione; si definiscono mascherine di comunità "mascherine monouso o mascherine lavabili, anche auto-prodotte, in materiali multistrato idonei a fornire un'adeguata barriera e, al contempo, che garantiscano comfort e respirabilità, forma e aderenza adeguate che permettano di coprire dal mento al di sopra del naso". Non sono necessari ulteriori dispositivi di protezione.
- Solo nel corso del colloquio il candidato potrà abbassare la mascherina assicurando però, per tutto il periodo dell'esame orale, la distanza di sicurezza di almeno 2 metri dalla commissione d'esame

Dispositivi di protezione individuale

- Anche per tutto il personale non docente, in presenza di spazi comuni con impossibilità di mantenimento del distanziamento, è necessario indossare la mascherina chirurgica.
- I componenti della commissione, il candidato, l'accompagnatore e qualunque altra persona che dovesse accedere al locale destinato allo svolgimento della prova d'esame dovrà procedere all'igienizzazione delle mani in accesso. Pertanto NON è necessario l'uso di guanti.

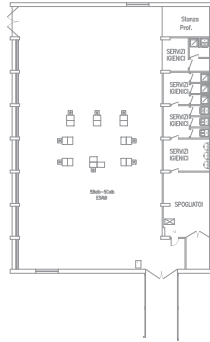
Palestra
Piano Terra

CONFIGURAZIONE RIUNIONI PLENARIE



Palestra
Piano Terra

CONFIGURAZIONE ESAMI

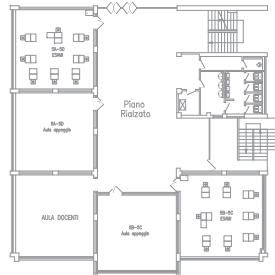


□ spazio espositivo

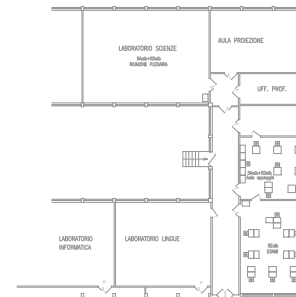
Piano Rialzato



CONFIGURAZIONE ESAMI



Piano Rialzato

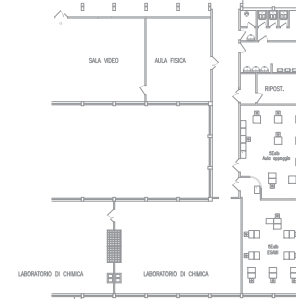
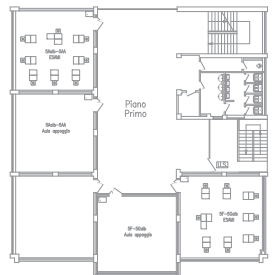


Piano Primo

CONFIGURAZIONE RIUNIONI PLENARIE

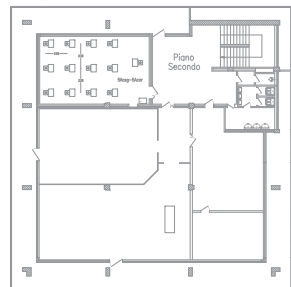


CONFIGURAZIONE ESAMI



Piano Secondo

CONFIGURAZIONE RIUNIONI PLENARIE



5A+5D
Alb.

corridoio scienze

5E
Alb.

corridoio apicoltura

Lab.
Scienze

Lab.
Agron.

corridoio agronomia

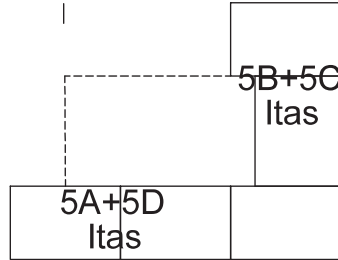


corridoio centrale

piano terra- palestra

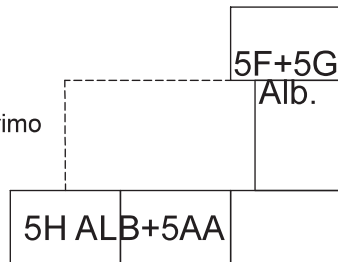
5B+5C
Alb.

piano rialzato



Sistemazione
commissioni
a.s. 2019/20

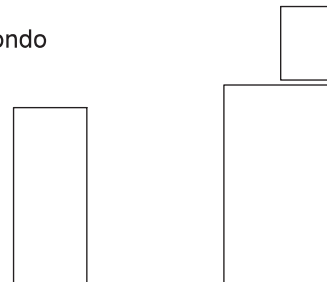
piano primo

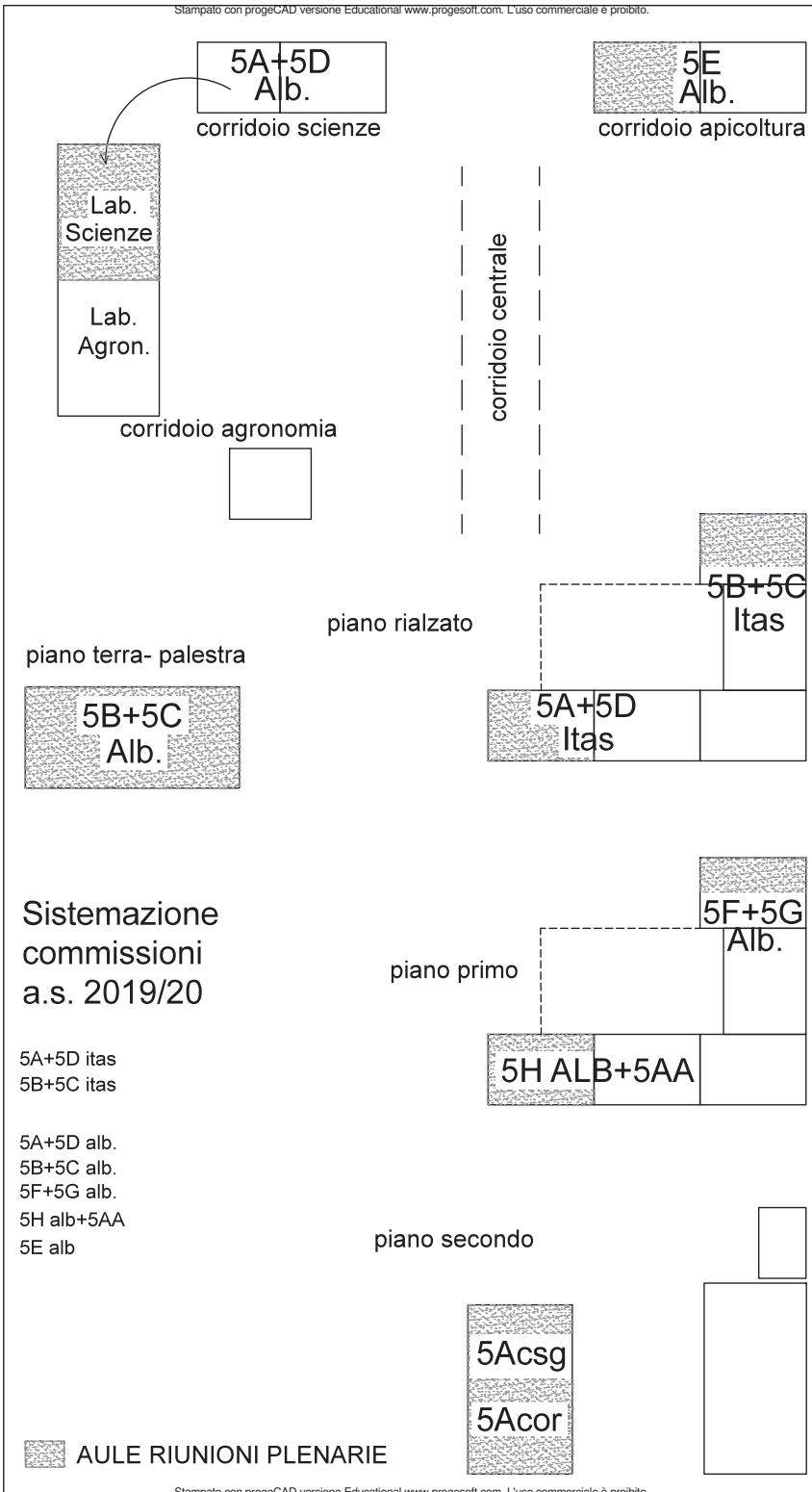


5A+5D itas
5B+5C itas

5A+5D alb.
5B+5C alb.
5F+5G alb.
5H alb+5AA
5E alb

piano secondo





Sistemazione commissioni a.s. 2019/20

5A+5D itas
5B+5C itas

5A+5D alb.
5B+5C alb.
5F+5G alb.
5H alb+5AA
5E alb

AULE RIUNIONI PLENARIE